

# la lettre de l'abc

Bulletin d'information du projet de l'atlas de la biodiversité communale  
de la Commune de Celles en Bassigny

## Belles découvertes à Celles en Bassigny



## Quoi de neuf pour l'ABC de Celles?

L'année 2023 a été bien chargée en activités autour du projet : conférences, sorties, une exposition photo et surtout les inventaires de la faune et la flore. Le début de 2024 était surtout dédié au traitement et l'analyse des données récoltées. De plus nous travaillons sur la réalisation du sentier de découverte qui doit voir le jour en automne.

Le projet entre maintenant dans sa phase finale.

Quelques événements prévus en été 2024 vous donneront à nouveau la possibilité de découvrir la biodiversité remarquable de notre commune et de participer à la réalisation du sentier de découverte.

Deux réunions publiques seront programmées : une première en fin d'été pour présenter les résultats des inventaires et pour discuter avec vous les suites possibles du programme. Puis une deuxième réunion sera consacrée à la restitution du rapport et à l'inauguration du sentier de découverte, prévu en fin d'octobre.

La présente lettre d'information vous présente un petit bilan des activités de l'année dernière et des inventaires réalisés. De plus nous vous proposons le programme des mois à venir ainsi que les perspectives pour une action continue en faveur de la biodiversité sur la commune.

Nous tenons à remercier tous ceux qui ont fait vivre le projet avec leur participation aux événements ! Nous remercions également nos partenaires techniques qui ont permis de révéler les trésors cachés de notre territoire !

Nous vous souhaitons une bonne lecture et espérons vous retrouver bientôt lors des événements et actions proposés !

Anne-Marie Rousseau  
Maire

Michael Geber  
Chargé de projet

## Les inventaires - ou la chasse aux trésors

L'analyse des données existantes avait révélé en 2022 un total de 793 espèces connues sur le territoire de la commune dont 397 espèces d'animaux, 373 espèces de plantes et 23 espèces de champignons.

Le programme national des ABC prévoit la réalisation d'inventaires naturalistes pour améliorer la connaissance sur la biodiversité au niveau local afin de pouvoir mieux prendre en compte les enjeux liés.

### Un choix pas facile

Vu la présence de plus de 104.000 espèces (tous taxons confondus) en France métropolitaine distribuées sur de nombreuses groupes, ce n'est pas facile de décider par où commencer. De plus, la difficulté plus ou moins élevée de l'étude des différents groupes et l'existence d'experts et leur disponibilité va influencer le choix.

Après analyse des données existantes et la disponibilité d'experts nous avons décidé de travailler prioritairement sur les groupes suivants :

- Les **coléoptères** (carabes, scarabées, coccinelles ...) avec un accent sur les espèces liées à la forêt.
- Les **mollusques** avec un accent sur les gastéropodes (escargots, limaces)
- La **flore** et les **habitats naturels**
- Les **haies** et les **vergers**

Pour compléter ces inventaires spécifiques, nous avons réalisé des inventaires généralistes pour récolter un maximum de données sur d'autres groupes de la faune.

Les résultats finaux ne sont pas encore connus pour tous les inventaires. Les chiffres indiqués sont donc susceptibles d'évoluer.

### Les coléoptères

Avec près de 400.000 espèces dans le monde et environ 10.000 espèces en France, les coléoptères sont le plus grand ordre du règne animal. Certaines espèces sont considérées comme nuisibles (p.e. scolytes, charançons, le doryphore ou encore les hannetons), mais la plupart entre eux nous rendent des services inestimables dans la lutte contre des ravageurs (carabes), dans la décomposition



Piège à interception utilisée pour la capture des coléoptères.

de matières organiques (bousiers) ou encore comme pollinisateurs.

L'étude sur les coléoptères a été menée par Pascal LEBLANC, entomologue du bureau d'étude SPECIES. Entre mai et septembre 2023, un dispositif de pièges spécifiques à été installé et des récoltes directes complémentaires ont été réalisées sur différents milieux de la commune afin de collecter des spécimens. Ceux-ci ont été ensuite identifiés au laboratoire sous loupe binoculaire.

Jusqu'à aujourd'hui l'étude a permis d'identifier 242 espèces au sein des échantillons dont 139 nouvelles espèces pour la commune. Ceci porte le nombre total d'espèces recensées à Celles à 304, ce qui fait plus que doubler le nombre d'espèces connues.



*Mordellistena acuticollis*  
source : Lech Borowiec  
([www.coleoptera.org.uk](http://www.coleoptera.org.uk))

Parmi les espèces identifiées se trouvent 6 espèces peu communes ou rares et deux espèces nouvelles pour le département (*Mordellistena acuticollis* et *Mordellistena reichei*).

Les coléoptères présentent très peu d'espèces protégées et aucune a été trouvée sur la commune. Seulement la présence du Lucane cerf-volant (*Lucanus cervus*) semble assez probable, mais pas confirmée à ce jour.

« En conclusion les résultats montrent que le choix de réaliser un ABC sur la commune de Celles-en-Bassigny était pertinent. Sa faune entomologique exprime ce que notre territoire régional (hors zones particulières mises en réserves) pouvait abriter avant que l'urbanisation, les cultures intensives et les divers aménagements ne perturbent cet équilibre. Les résultats, certes encore incomplets, placent le site au niveau de certains spots naturels mieux connus. **Le calcul de la valeur patrimoniale, basé sur le même protocole que celui utilisé dans des réserves naturelles régionales ou nationales, situe les forêts de la commune à des niveaux presque équivalents.** »

Extrait du rapport de l'étude (P. LEBLANC, 2024)

## Les mollusques

Les mollusques sont un groupe très peu connu par le grand public. Surtout le nombre d'espèces présentes en France peut surprendre. Au total il y en a 691 espèces indigènes, dont 33 bivalves (moules). Un tiers de ces espèces existe seulement en France.

Quand on pense à ces animaux, on pense souvent aux dégâts que certains peuvent causer dans le potager ou les cultures ou bien à quelques spécialités culinaires. Mais elles remplissent surtout des fonctions importantes dans les écosystèmes en décomposant des déchets organiques de toute sorte (plantes mortes, excréments, cadavres ...) et constituent donc une sorte de service sanitaire.

L'étude des mollusques a été assurée par Xavier CUCHERAT du bureau d'étude ARION.IDÉ. L'été 2023, très sec, n'était pas très propice à l'observation de ces animaux si



La commune abrite des petits trésors qui constituent des habitats intéressants au point de vue de la biodiversité mais qui impressionnent aussi par leur beauté. Ici une vue sur la cascade du *Creux des Assauts*, aussi appelé *Gouffre de Celles*. Ce lieu abrite, à part la cascade, une petite tuffière avec des belles colonnes de tuf et une communauté intéressante de mousses. La faune y est présente avec une libellule listée « quasi-menacée » sur la liste rouge de la région Grand Est : le Cordulégastre bidenté (*Cordulegaster bidentata*) et une espèce protégée d'escargots d'eau douce : la Bythinelle des moulins (*Bythinella viridis*) qui est inféodée aux sources.

dépendant de l'humidité. Il fallait attendre l'automne pour pouvoir réaliser les inventaires. Fin octobre, il était enfin possible d'aller sur le terrain.

Les prospections ont été réalisées dans des milieux différents : prairies, zones humides, pelouses, forêts et même le village et le ravin du Creux des Assauts ont été passés au peigne fin. Seulement les gastéropodes (escargots et limaces) ont été recherchés.

La recherche de ces animaux demande beaucoup de concentration et de bons yeux : une bonne partie des espèces ne dépasse pas la taille de quelques millimètres et se cache bien.

Au total, nous avons pu observer 46 espèces différentes dont 11 limaces et 35 escargots. Dans les escargots 2 espèces aquatiques ont été identifiées. 3 espèces ont été connues avant les inventaires, ce qui donne 43 nouvelles espèces pour la commune.

Parmi les découvertes, on peut citer le plus petit escargot d'Europe, l'Escargotin minuscule (photo ci-contre), la Limace jaune qui est un indicateur de vieilles forêts (trouvé dans le bois de la Côte Cadet) ou encore l'Escargotin hérissé (*Acanthinula aculeata*) dont la coquille est ornée de petits piques.

**La Bythinelle des moulins (*Bythinella viridis*), espèce inféodée aux sources et protégée, à été trouvée au Creux des Assauts.** Cette espèce est probablement présente sur d'autres sources de la commune, ce qui reste à confirmer par une recherche ciblée. La présence d'autres espèces crénophiles (vivants dans les sources) ou stygobies (vivant dans la nappe d'eau) est possible, mais il faudrait traiter des sédiments récoltés au fond des puits de la commune ou bien faire de l'ADN environnementale à la sortie des sources ce qui représente un effort élevé.

**La faune forestière est typique et caractéristique, en ce qui concerne les limaces, des massifs boisés à longue continuité historique. C'est plutôt intéressant !**

La faune des zones humides ouvertes est pauvre, du fait du caractère légèrement acide. Celle du secteur urbain est classique, elle est associée à une faune rupestre dont il faut faire attention lors de la restauration de vieux murs.

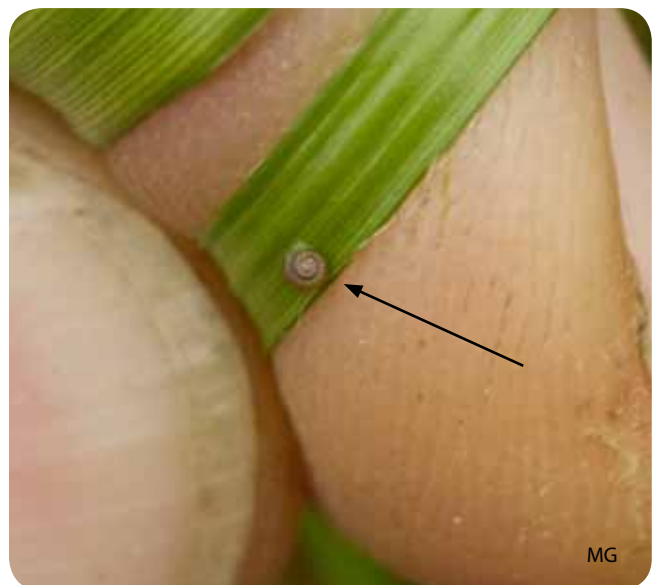
Il y a peu de grosses espèces, et l'Escargot de Bourgogne en est un exemple. Ceci est principalement dû à la prédation par les sangliers et l'écrasement par les bovins dans les pâtures. L'espèce se porte mieux dans les zones humides, les prairies de fauche et des friches herbacées.

### La flore

Ont été étudié la flore vasculaire et les bryophytes (mousses et hépatiques). Les inventaires ont été réalisés entre mai 2023 et mai 2024 et les analyses ne sont pas encore terminées. Nous présentons donc ici juste une brève synthèse, mais qui donne déjà des résultats très intéressantes.



A la recherche des mollusques, il faut se rapprocher de son objet d'étude.



L'Escargotin minuscule (*Punctum pygmaeum*), le plus petit escargot d'Europe, porte bien son nom.



La limace jaune (*Malacolimax tenellus*) est un indicateur de vieilles forêts.

Les inventaires ont permis d'identifier environ 300 espèces de flore vasculaire et 84 espèces de bryophytes.

Parmi la flore vasculaire 20 espèces évaluées «très rare», «exceptionnel» ou listées comme «vulnerable» sur liste rouge ont pu être identifiées.

Pour les bryophytes, 8 espèces sont évaluées «très rare», «exceptionnel» ou listées dans la directive européenne Faune, Flore, Habitats. Une espèce est protégée au niveau national.

**Au total ces espèces de haute valeur patrimonial représentent 7 % des espèces identifiées sur la commune, ce qui est beaucoup ! Si on rajoute les espèces évaluées «rares», ce chiffre serait encore plus élevé. Ce résultat souligne encore une fois la richesse de notre territoire !**

Parmi la flore vasculaire patrimoniale on peut citer les espèces les plus rares : la Ceraïste à pétales courts (*Cerastium brachypetalum*), le Lin bisannuel (*Linum usitatissimum*), le Myosotis douteux (*Myosotis dubia*), la Drave des murailles (*Draba muralis*) et le Cumin des prés (*Carum carvi*).

Les bryophytes les plus patrimoniaux sont : *Grimmia crinita*, *Mnium marginatum* et *Dicranum viride*. Ce dernier est protégée au niveau national et européen.

### Les inventaires généralistes

Ces inventaires supplémentaires ont été réalisées tout au long des deux dernières années par des naturalistes généralistes (professionnels et amateurs). Leur contribution constitue une partie non négligeable des données récoltées, notamment pour la faune.

Les résultats vont être présentés au sein du rapport final qui est en cours de rédaction. Pour donner un exemple de l'envergure de ce travail (bénévole pour la plus grande partie !) nous présentons ici seulement la participation de l'association des Naturalistes de Champagne-Ardenne (NCA). Sur invitation de la commune cette association a réalisé deux weekends de prospection en juin et août 2023.

**Lors de ces inventaires qui ont mobilisé plus de 20 personnes pendant 4 jours, 390 espèces ont été inventarisées dont 267 espèces nouvelles pour la commune ! Ceci correspond à une augmentation de 34 % des connaissances sur la biodiversité présente sur le territoire !**

Le gros des données récoltées concerne les insectes et les araignées. Surtout le nombre de papillons de nuit connus sur la commune a pu être augmenté considérablement : 83 espèces ont été identifiées, contre 6 espèces citées dans la bibliographie.



Le Myosotis douteux (*Myosotis dubia*), espèce exceptionnelle, a été trouvé sur les pelouses dans les anciens vignes surplombant le Val de Presles.



Le Cumin des prés (*Carum carvi*), espèce très rare et vulnérable est présent sur plusieurs prairies sur le territoire de la commune (Fleurs blanches sur la photo).



*Dicranum viride*, une mousse très rare et protégée au niveau national et européen, a été trouvé dans la forêt communale (Photo : P. Amblard)



Inventaires des Naturalistes de Champagne-Ardenne à Celles-en-Bassigny : Sortie terrain, prospection de papillons de nuit, détermination sous loupe binoculaire.

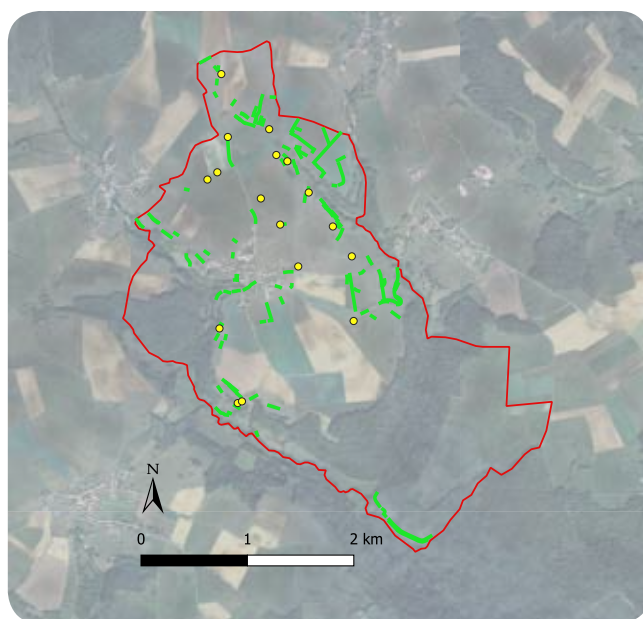
### L'inventaire des haies

Entre fin février et fin avril, dans le cadre d'un stage, nous avons eu l'occasion d'accueillir Tom MILLOT, étudiant en gestion durable de l'environnement à l'Université de Franche-Comté - UFR STGI, dans le but de réaliser un inventaire des haies sur le territoire de la commune.

Cet inventaire a permis de réaliser un diagnostic des haies (lignes vertes sur la carte ci contre) et d'évaluer l'état de conservation de cet habitat sur la commune. En complément les arbres isolés des milieux ouverts (points jaunes sur la carte) et les vergers ont été recensés.

Le diagnostic a aussi permis de suivre l'évolution de ces habitats ainsi que des boisements dans le temps. Pour les haies une perte de 2,5 km a été constatée entre 1948 et aujourd'hui. Au total les haies présentent un linéaire de 9,5 km à la date actuelle contre 12 km en 1948.

Dans la suite les résultats vont servir à l'élaboration de la Trame Verte et Bleue (TVB) de la commune et le diagnostic des continuités écologiques à l'échelle locale.



Un rendu détaillé des inventaires sera compris dans le rapport final de l'ABC et fera objet d'une conférence autour des haies et vergers fin juin (voir programme).

Les haies ont été classées selon leur structure et leur état de conservation. A gauche une haie buissonnante basse le long d'une clôture, taillée régulièrement, à droite une haie buissonnante et arbutive haute dans une prairie en évolution libre.



# L'ABC en images



# Le calendrier de l'ABC de Celles-en-Bassigny - été 2024

**samedi 29 juin 17h00 - Mairie**  
**Conférence - Haies et vergers**



Les haies jouent un rôle important pour la faune de nos campagnes mais elles remplissent aussi de nombreuses fonctions éco-systémiques au profit de l'Homme : purification et gestion de l'eau, lutte contre l'érosion et les

inondations, brise-vent, abris pour le bétail ... Les vergers à eux sont aujourd'hui l'habitat le plus menacé en Europe et avec eux, de nombreux animaux disparaissent. Néanmoins elles présentent une importance pour la sécurité alimentaire, constituant un réservoir génétique permettant la sélection de fruits résistants au changement climatique et aux maladies qui mettent en danger les variétés commercialisées aujourd'hui.

Découvrez l'utilité de ces habitats, la faune et la flore infédodée ainsi que leur état dans notre commune.



**dimanche 21 juillet**  
**9h30 - Forêt communale**

**Sortie nature - Les petites bêtes des ruisseaux et ce qu'elles nous racontent sur la qualité de l'eau**

Les cours d'eau hébergent un grand nombre d'invertébrés comme des mollusques, des annélidés, des sangsues et surtout des larves d'insectes. Ayant tous des besoins différents en ce qui concerne le tenu d'oxygène de l'eau et des tolérances à des pollutions, la composition des communautés change en terme d'espèces et du nombre d'individus présents. La présence ou l'absence de certaines espèces, dites « indicateurs » laisse conclure sur la qualité de l'eau.

Venez découvrir le ruisseau de Poge et sa faune et apprenez plus sur les relations entre les macro-invertébrés et le milieu.



**dimanche 15 septembre**

**15h00 - Mairie**  
**Réunion publique**

Lors de cette réunion, nous vous présentons les résultats des inventaires réalisés pendant les deux dernières années et les enjeux de biodiversité identifiés sur la commune.

Le but des ABC étant aussi de déclencher des actions favorables à la biodiversité au niveau local, nous allons faire des propositions concrètes, présenter les possibilités pour leur réalisation et les discuter avec vous.

Vos propositions et votre participation sont les bienvenues. Agissons ensemble pour la conservation de notre patrimoine naturel et pour un cadre de vie préservé.

**Chantiers participatifs**  
**sentier de découverte**

**août à octobre 2024**  
**Recherche bénévoles**

Dans le cadre de l'ABC nous allons installer, sur un circuit à travers les prairies, la forêt et les champs, un sentier de découverte, valorisant le patrimoine naturel de la commune.

Plusieurs chantiers sont prévus pour préparer le terrain (enlèvement d'obstacles, débroussaillage, passages de clôtures, installation de structures et de panneaux. Les dates seront fixées dès que le trajet final sera défini.

**Nous cherchons des personnes prêtes à donner un coup de main pour ces travaux.**

Renseignements et inscription chez Michael Geber au coordonnées ci-dessous. **Merci d'avance !**



Suivez l'ABC de Celles :

[www.abc-celles.fr](http://www.abc-celles.fr)



**Des informations détaillées seront publiées en amont des événements.**

**Informations au : 06 52 14 70 79**  
**e-mail : [contact@abc-celles.fr](mailto:contact@abc-celles.fr)**